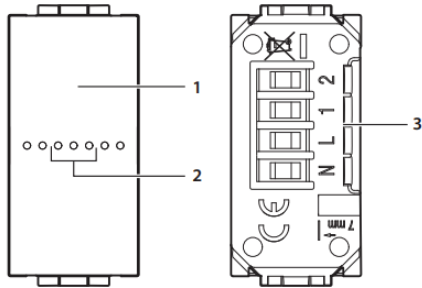


CARACTERÍSTICAS

El sistema trabaja en una banda Zig Bee de 2.4 -2.4835 GHz.L.



- 1.-Pulsador de mando
- 2.-Led de señal
- 3.-Bornes de conexión

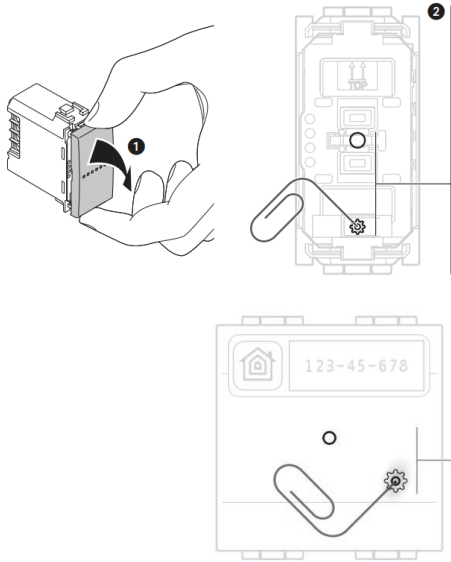
N4003C - NT4003C - L4003C

TABLA DE CARGAS

Cargas	Lámpara incandescente o halógena	Lámpara led	Fluorescente compacta	Lámpara con transformador electrónico	Lámpara con transformador ferromagnético
240 V ~	500 W	100 W	250 VA	250 VA	250 VA
100 V ~	250 W	50 W	125 VA	125 VA	125 VA

RESET DE EQUIPO

El sistema trabaja en una banda Zig Bee de 2.4 -2.4835 GHz.L.



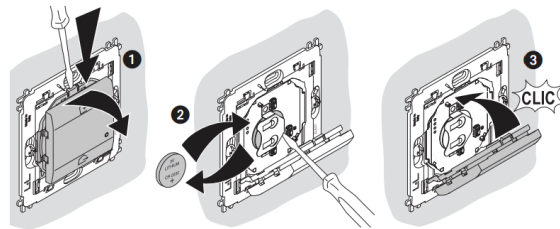
Reset del dispositivo:

1. Retire la cubretecla para acceder al botón de "Reset".
2. Presionar sin soltar el botón Reset el LED parpadea de color azul, luego se apaga y se pone de color rojo. Entonces soltar el botón. El LED se pone rojo fijo, el Reset se ha efectuado.

Reset del dispositivo:

Presionar sin soltar el botón Reset hasta que parpadee en color rojo. Entonces soltar, el Reset se ha efectuado.

Reemplazo de baterías



La instalación de estos productos debe realizarse por personas con conocimientos en la NOM-001-SEDE

POLIZA DE GARANTIA

BTICINO DE MEXICO, S.A. DE C.V.
Garantiza este producto por el término de 1 año en sus partes y mano de obra, contra defectos de fabricación y funcionamiento a partir de la fecha de entrega al consumidor final.

CONDICIONES

- 1.- Para hacer efectiva esta garantía sólo deberá presentar esta póliza de garantía debidamente sellada por el establecimiento que lo vendió, junto con el producto en el lugar donde fue adquirido o directamente en BTicino de México, S.A. de C.V. Carretera Querétaro - San Luis Potosí No. 22512, interior 6, Santa Rosa Jáuregui, Querétaro, México. C.P. 76220.

2.- La empresa se compromete a cambiar el producto sin cargo al consumidor en un plazo no mayor a 30 días contados a partir de la fecha de entrega, incluyendo los gastos de transportación dentro de nuestra red de servicio.

- 3.- Esta garantía no es válida en los siguientes casos:
 - a) Cuando el producto ha sido utilizado en condiciones anormales.
 - b) Cuando el producto no ha sido operado o instalado de acuerdo con el instructivo de uso proporcionado.
 - c) Cuando el producto ha sido alterado o reparado por personal no autorizado.

* Nuestra responsabilidad se limita a nuestros productos sin hacernos responsables de los daños en la instalación por malos usos y/o errores de conexión.

NOTA: Para obtener refacciones, partes, componentes o accesorios, pregunte en el lugar donde adquirió este producto, o bien en BTicino de México, S.A. de C.V.

Modelo: _____
Descripción: _____
Fecha: _____



bticino.com.mx

bticino

Una marca de **Legrand**

KIT LIVINGLIGHT CONECTADO
SN/SNT/SL1003
SN/SNT/SL1002
SN/SNT/SL1022

PART. 95185A



INSTRUCCIONES DE EMPLEO
LEA CUIDADOSAMENTE ESTE INSTRUCTIVO ANTES DE
INSTALAR EL ARTÍCULO



ADVERTENCIA
DESCONECTE LA ALIMENTACIÓN DEL CIRCUITO
ANTES DE INSTALAR EL EQUIPO.

KIT DE ILUMINACIÓN

LIVING-LIGHT
+ SMART

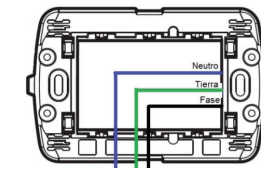
HOLA:

Si deseas vivir una experiencia Smart, o transformar la instalación eléctrica tradicional de tu sala o recámara en una instalación conectada al mundo de las aplicaciones y de los comandos de voz.



Home + Control Legrand

Una sola aplicación, muchas ventajas conectadas

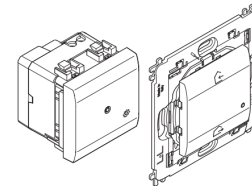


Es necesario contar con el conductor "neutro" en la caja de conexión en donde colocaras los interruptores smart.

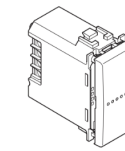
La vida SMART a tu manera

- Apaga todas las luces con un solo clic cuando sales de casa.
- Programa la hora de encendido y apagado de luces.
- Revisa las luces con tu Smartphone, incluso cuando no estás en casa.
- Recibe notificaciones en tu Smartphone si olvidaste apagar la luz.
- Controla las luces con voz a través de tu asistente de voz favorito.
- Programa tus luces a través de escenarios personalizables.

CONTENIDO DEL KIT



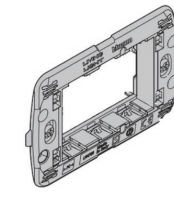
N4500C - NT4500C - L4500C
Gateway 1 pieza en los kits SN/SNT/SL1003.



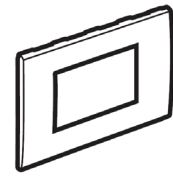
N4003C - NT4003C - L4003C
Interruptor Smart 3 piezas en los kits SN/SNT/SL1003.



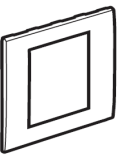
N4129 - NT4129 - L4129
Tomacorriente sencillo 127 VCA - 15 Amp 1 pieza en los kits SN/SNT/SL1003.



LN4703M
Soporte Livinglight 3 módulos 2 piezas en los kits SN/SNT/SL1003.

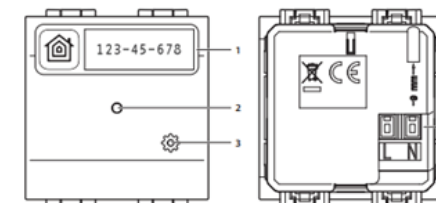


Placa Livinglight 3 módulos
LNA4803BI color Blanco
LNA4803TE color Tech
LNA4803AR color Gris Antracita
2 piezas en los kits SN/SNT/SL1003.

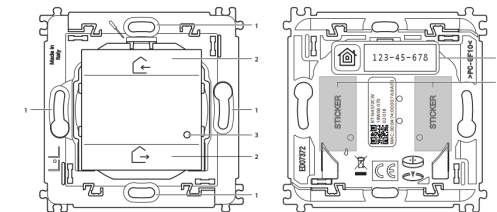


Placa Livinglight 2 módulos
LNA4802BI color Blanco
LNA4802TE color Tech
LNA4802AR color Gris Antracita
1 pieza en los kits SN/SNT/SL1003.

DESCRIPCIÓN DEL EQUIPO



- Alimentación 127 VCA
- 1.-Código para HomeKit
 - 2.-Led de señal
 - 3.-Pulsador de Reset
 - 4.-Bornes de conexión



- Alimentación baterías CR2032 (incluida).
- 1.-Orificios para fijación
 - 2.-Pulsadores de mando
 - 3.-LED de señal
 - 4.-Código para HomeKit
 - 5.-Adhesivos de fijación

N4500C - NT4500C - L4500C

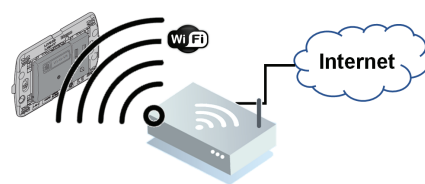
NOTA: Para sistema operativo iOS: LivingLight® Smart requiere: De un iPhone, iPad, o iPod touch con iOS 9.0 o sucesivo.

Para accionar este accesorio habilitado para HomeKit, se aconseja iOS 9.0 o sucesivo.

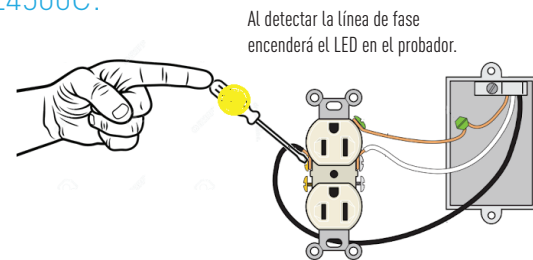
Para accionar este accesorio habilitado para HomeKit, automáticamente y lejos de casa, se requiere un TV Apple con tv iOS 10.0 o sucesivo o un iPad con iOS 10.0 o sucesivo o un HomePod programado como hub de casa.

Para sistema operativo ANDROID: Requiere Android 5.0 y sucesivo con acceso a Google Play.

INSTALACIÓN DEL GATEWAY N/NT/L4500C:



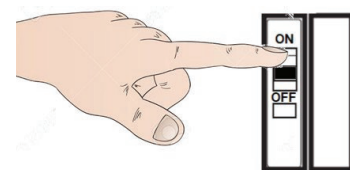
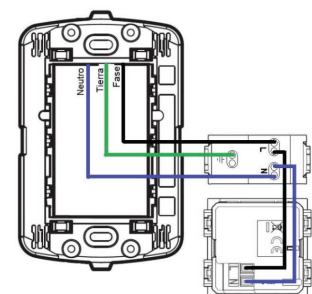
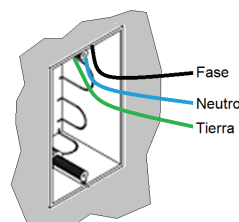
Distancia óptima 6 metros entre el Módem y el Gateway.



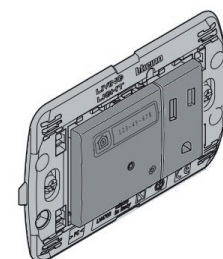
Al detectar la línea de fase encenderá el LED en el probador.

Se sugiere colocar el Gateway en donde se tenga instalado un tomacorriente dúplex.

1. Una vez que éste retira de la caja de conexión se procede a identificar las líneas. Esto puedes hacerlo con ayuda de un probador de fase como se muestra en la ilustración.



2. Una vez identificados los conductores, desenergice desde el interruptor principal, para evitar riesgos de electrocución.



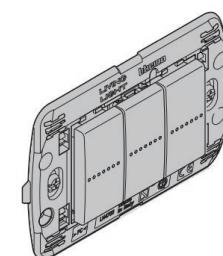
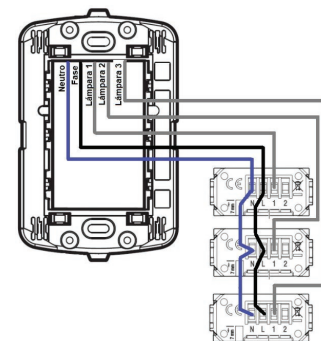
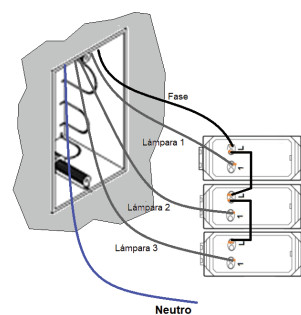
3. Se retira la toma dúplex de la caja de conexión y se procede a identificar las líneas para iniciar con la instalación del Gateway y reemplazar el tomacorriente.

NOTA: Los colores del cableado pueden variar.

4. Colocar el chasis art. LN4703M a la caja de conexión.
5. Proceda a instalar el Gateway art N/NT/L4500C y el tomacorriente sencillo N/NT/L4129, de acuerdo con lo que se especifica en el diagrama de conexión.

6. Una vez concluida la instalación insertar los accesorios en el chasis por la parte frontal.

INSTALACIÓN DE LOS INTERRUPTORES SMART N/NT/L4003C :



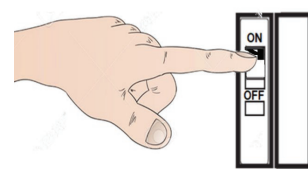
1. Retira la placa en donde se tienen los interruptores que serán reemplazados.
2. Identifica la función de cada uno de conductores.

3. Colocar el chasis art. LN4703M a la caja de conexión.
4. Proceda a instalar los interruptores art N/NT/L4003C, de acuerdo con lo que se especifica en el diagrama de conexión.

6. Una vez concluida la instalación insertar los accesorios en el chasis por la parte frontal.

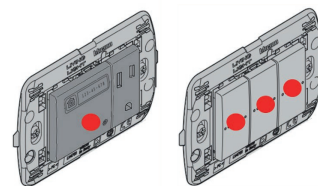
NOTA: ES NECESARIO CONTAR CON EL CONDUCTOR NEUTRO. En caso de no contar con él en la caja de conexión deberá realizar el cableado para poder poner en funcionamiento el sistema.

PUESTA EN OPERACIÓN:

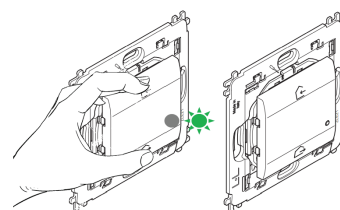


1. Energice el sistema, desde el interruptor principal.

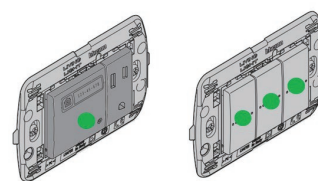
NOTA: ES IMPORTANTE QUE TODOS LOS DISPOSITIVOS SE ENERGICEN AL MISMO TIEMPO.



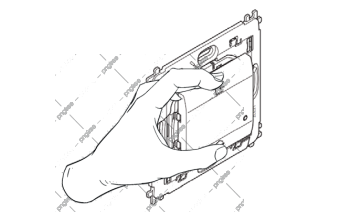
2. Verifique que los LEDs de los dispositivos se enciendan en rojo. Esto puede tomar unos minutos.



3. Para crear la malla de comunicación mantenga presionados ambos pulsadores en el mando inalámbrico de escenas Entrar/Salir.
4. Cuando encienda el LED en color verde deje de presionar.



5. Verifique que los LEDs del Gateway e Interruptores Smart cambien de color Rojo a Verde. Esto puede tomar unos minutos.



6. Para cerrar la malla de comunicación de un pulso rápido en ambos pulsadores del mando inalámbrico escenas Entrar/Salir.

CONFIGURACIÓN DE LA APP:



El Gateway y el dispositivo en donde se descargo la aplicación deberán de estar conectados en la misma red Wi-Fi para realizar la configuración inicial.

Para descargar la App Home + Control Legrand



Descargue la app Home + Control Legrand y cree una cuenta, para esto se requiere de un correo electrónico existente.

